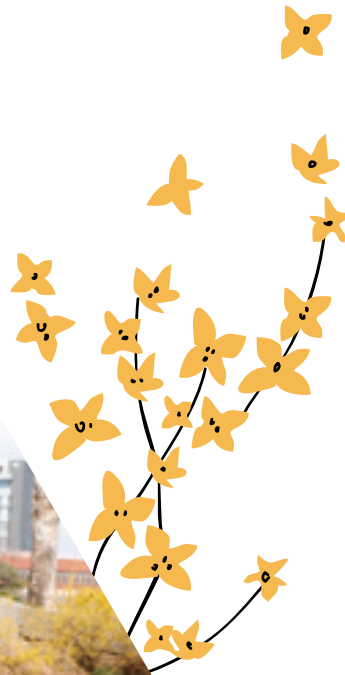


경북대 소식

Vol.1194
2019.03.29.

- 02 올해 여름방학부터 예일대 등 미국 명문대에 재학생 파견
- 03 교수 연구업적 우수성과자 77명 선정
- 04 의과대학 교수팀, JCR 상위 1% 논문 게재
- 05 공립 중등교사 임용시험 218명 합격
- 06 구미상공회의소와 산학 협력 업무협약 체결
- 07 신입교수 임명
- 09 보직교수 임명
- 10 지역 스마트팜 산업 경쟁력 확보를 위한
다자간 업무협약 체결
- 11 성달표 (주)현대통상 회장, 발전기금 2천만 원 전달
- 12 인문대학 장학금 전달식 열려



대학 구성원의 자긍심 고취와 대학역사 인식 제고를 위해 역사 속으로 사라진 우리 대학 옛 건물 자리에 해당 건물에 대한 정보를 담은 'KNU타임스톤'을 설치하고 있다. 사진은 매화동산에 설치한 인문관 'KNU타임스톤'

올해 여름방학부터 예일대 등 미국 명문대에 재학생 파견

우리 대학은 올해 여름방학부터 예일대, 위스콘신대, UC버클리대 등 미국 명문대에 재학생을 파견하는 'KNU 차세대 글로벌 우수인재 양성' 프로그램을 추진한다.

KNU 차세대 글로벌 우수인재양성은 학생들에게 해외 명문대 수학 기회를 제공하여 글로벌 인재로서 역량을 강화하기 마련된 프로그램으로, 우리 대학은 참가에 소요되는 경비(프로그램 및 기숙사비) 전액을 지원한다. 미국 예일대, 위스콘신대, UC버클리는 세계대학평가 랭킹 50위권 이내의 명문대학이다.

우리 대학은 지난 2월 영어와 인성·태도 면접을 통해 예일대 17명, 위스콘신대 20명, UC버클리 30명 등 총 67명을 선발했다. UC 버클리에 파견되는 학생 중에는 올해 입학한 신입생 5명도 포함됐다.

선발된 학생은 파견 전까지 우리 대학에서 제공하는 자체 프로그램에 참가한 뒤 오는 7월부터 파견되어 학교별로 4주에서 6주간 썸머 스쿨 프로그램을 이수하게 된다. 🌸

PTR교수(중점 기술연구교수), 산학협력 성과 잇따라

새로운 산학협력 혁신모델인 'PTR 교수(Pin-Point Technical Research Professor, 중점 기술연구교수)'가 산학협력 분야에서 잇따라 성과를 내놓고 있다.

우리 대학은 지난해 11월 PTR교수로 지역주요 전략산업인 로봇, 에너지, 정보통신기술(CT), 물, 인공지능(AI), 소프트웨어(SW), 미래차, 의료 등 8대 분야 전문가 4명을 영입하고, 지역 중소기업과 함께 산학연협의회를 구성하는 등 PTR 교수제를 본격 추진하고 있다.

홈퍼니싱 플랫폼 특화기업 (주)이해라이프스타일은 PTR 교수를 통해 기업진단을 받고, 현재 우리 대학 컴퓨터학부 VR연구실과 증강현실 공간 동질화 기술개발을 진행하고 있다. 이 기업은 최근 인라이트벤처스로부터 추가투자를 받았다.

PTR 교수가 멘토로 활동하고 있는 지역 스타트업 기업인 (주)투유즈와 테그(주)는 지난 2월 대구창조경제혁신센터의 스타트업 액셀러레이팅 프로그램인 'C-LAB(Creative Laboratory)'수시트랙 투자협상 대상으로 선정되는 성과를 거뒀으며, 올해 5월 공식출범 예정인 '대구경북 창업포럼(가칭)' 기획에도 PTR 교수가 주도적으로 참여하고 있다. 🌸




한국가스공사에 수소콤플렉스 건립사업 협력 제안해

우리 대학은 3월 7일 본관 3층 제1회의실에서 한국가스공사 관계자를 초청해 현재 한국가스공사에서 기본계획 용역을 실시하고 있는 수소콤플렉스 건립사업에 대한 우리 대학 협력안을 설명하는 자리를 가졌다. 기획처장을 포함한 우리 대학 교수 및 실무진 12명과 한국가스공사 관계자 5명이 참석한 가운데 열린 이번 간담회에서 우리 대학은 지난해 11월 ITA 분야 중 하나로 수소 에너지를 선정하여 학부와 대학원에 수소 및 신재생에너지 융합학과 신설을 추진하고 있음을 밝히고, 미래 수소 산업 선도를 위한 기관 간 상호 협력 방안을 제시했다.

우리 대학이 추진하고 있는 수소에너지 융합연구 분야에는 4개 단과대학 20명의 교수 및 전문인력이 참여하고 있으며, 향후 수소에너지 생성-저장-활용 및 절감기술 연구, 관련 협동 교과목 개설 등을 추진할 계획이다. 우리 대학은 이러한 강점을 바탕으로 지역기업과 적극 협력하여 향후 지역의 수소 에너지 산업 발전에도 이바지 한다는 입장이다. 🌸

교수 연구업적 우수성과자 77명 선정

우리 대학은 2월 26일 본관 5층 중앙회의실에서 '2018학년도 교수 우수학술연구업적 장려금 우수성과 시상식'을 열고 특별성과, 질적성과 등 2개 부문에 선정된 교수 77명에게 총 5억1천 8백만 원의 장려금을 전달했다.


특별성과 부문에는 지난해 8월 네이처에 게재된 논문 '중성자 과잉 핵에서 고운동량의 양성자와 중성자 탐구'의 공동저자로 참여한 김우영 명예교수(자연과학대학 물리학과) 등 2명, 질적성과 부문은 JCR(Journal Citation Reports) 랭킹 상위 1% 이내 학술지에 논문 3편을 발표한 차헌녕 교수(공과대학 에너지공학부)를 포함해 75명이 선정됐다. 특별성과 부문은 네이처 또는 사이언스에 논문을 게재한 교수를 대상으로, 질적성과 부문은 JCR 1% 이내 또는 5% 이내 학술지, IF 10 이상 학술지에 논문을 게재한 교수를 대상으로 한다. 



역사 속 건물, 'KNU타임스톤'으로 재탄생

대학 구성원의 자긍심 고취와 대학역사 인식 제고를 위해 역사 속으로 사라진 우리 대학 옛 건물 자리에 해당 건물에 정보를 담은 'KNU타임스톤'을 설치한다.

우리 대학은 객관적 기록이 남아있는 ▷소강당 ▷인문관 ▷과학관 ▷생물관 ▷농대본관 ▷도서관 장서실 및 학군단 무기고 ▷교수연구동 ▷제1학생회관 ▷야외공연장 ▷민주광장 등 10곳에 세우기로 하고, 우선적으로 소강당과 인문관 자리인 대학원동과 매화동산에 각각 'KNU타임스톤'을 설치했다.

'KNU타임스톤'은 높이 0.5m 폭 1.25m 규모의 오석과 화강암 받침대로 제작됐다. 오석 전면에는 해당 건물의 이력, 착공 및 철거 시기 등이, 화강암 받침대에는 해당 건물 용도 등의 내용이 담겼으며, 오석 상단에는 황동 주물로 해당 건물을 모형으로 축소 재현했다. 



효석 조운해 선생 별세



우리 대학 총동창회장을 역임하고, 효석장학회를 설립한 효석 조운해 선생이 3월 1일 별세했다. 향년 94세. 효석 조운해 선생은 우리 대학의 전신인 대구의과대학을 1950년에 졸업하고 일본 동경대 의학박사학위를 취득했으며, 경북삼성병원 원장과 이사장으로 역임했다. 효석 조운해 선생은 1990년부터 1998년까지 우리 대학 재경동창회장, 1994년에서 2006년까지 우리 대학 총동창회장을 역임했다.

효석 조운해 선생은 총동창회장으로 역임하는 기간 중 개인 기금 10억 원을 출연하여 동창회관을 건립했다. 2007년과 2009년에는 'KNU글로벌플라자' 건립기금으로 총 2억 원을 쾌척하기도 했다. 특히 모교 후학 양성을 위해 1995년에 사비 13억 원을 출연, 재단법인 효석장학회를 설립했다. 설립 첫째 학부생 11명에게 장학금 1,100만 원을 지급한 이래 현재까지 학부 및 대학원생 총 980명에게 15억 6천여만 원을 지급해오고 있다.

현재는 14억여 원으로 기금을 운영하고 있다. 우리 대학은 지속적으로 모교와 동창회 발전에 기여한 공을 인정해 개교 60주년 기념 사업으로 효석 조운해 선생 흉상을 제작해 건립하기도 했다. 

의과대학 교수팀, JCR 상위 1% 논문 게재



정태두 교수

민유선 교수

장용민 교수

의과대학 의학과 정태두, 민유선, 장용민, 이희중 교수로 구성된 공동연구팀은 휴지기 기능적 뇌 자기공명영상(resting fMRI)의 '저주파 파워분석기법'이라는 새로운 영상기법을 도입해 운동기능 장애의 회복 여부를 예측할 수 있는 새로운 객관적 영상지표를 발굴했다.

연구팀이 개발한 기술은 저주파 파워분석기법을 활용해 운동기능 장애의 회복여부를 빠르게 예측할 수 있다. 뇌졸중 후 다양한 장애를 가진 환자 개개인의 맞춤형 재활치료 프로그램을 제공하는데 도움을

줄 것으로 기대된다. 연구 결과는 올해 1월 JCR 재활 분야 상위 1% 저널인 '신경재활과 신경개선'에 게재됐다. 민유선 교수와 박장우 한국원자력의학원 박사가 공동 제1저자로, 정태두 교수와 장용민 교수가 공동교신저자로 논문을 발표했다. 📌

조동형 교수팀, 알츠하이머 치매와 연관된 신규 자가포식 조절인자 발굴



자연과학대학 생명과학부 조동형 교수팀이 알츠하이머 치매와 연관된 신규 자가포식 조절인자를 발굴하고 작용기전을 규명했다.

조 교수팀은 치매와 연관된 유전자들로 구성된 유전자풀에서 스크리닝을 통해 TMED10 유전자를 자가포식 제어 신규인자로 발굴했다. 조 교수팀은 TMED10 단백질이 자가포식 핵심 단백질 분해효소(ATG4)와 결합해 분해활성을 직접적으로 조절하는 기능을 새롭게 규명했다.

연구 성과는 자가포식 연구분야 최고 학술지인 '오토파지(Autophagy, 피인용 지수 (IF)=11.10)' 저널에 3월 1일자 온라인으로 게재됐다. 이번 연구는 보건산업진흥원 질환극복기술개발사업(한영국제협력사업)과 한국연구재단 이공분야기초연구지원사업(중견연구자지원사업)을 통해 수행됐다. 📌

정영훈 교수팀, 3D 세포 프린팅 기술로 난치성 뇌암 치료 가능성 확인



공과대학 기계공학부 정영훈 교수는 공동연구를 통해 5년 이내 생존률이 2%에 불과한 난치성 뇌암을 치료할 수 있는 기술을 발표했다. 연구팀은 암 치료로 증세가 호전된 환자와 암이 악화된 환자군을 대상으로 각각 암세포를 분리한 후 3D 세포 프린팅 기술을 이용해 뇌암의 가장 흔한 형태인 교모세포종의 환경을 칩 형태로 동일하게 구현했다. 연구팀은 이렇게 제작된 칩을 통해 환자 맞춤형 항암제 조합을 찾고 암세포 생존율을 확인했다. 그 결과 교모세포종 칩에 기존의 단일 약물을 사용하는 표준치료법을 시험한 칩은 약 54%의 암세포 생존율을 보였다. 반면 최적 약물 조합을 시험한 칩은 암세포 생존율이 23%까지 떨어졌다.

공동1저자인 정영훈 교수는 "3D 프린팅으로 복잡한 교모세포종 특징 모사가 가능함을 제시해, 앞으로 다양한 암 칩 개발에 기술을 적용할 수 있기를 기대한다."라고 밝혔다.

이번 연구는 국제학술지인 '네이처 바이오메디컬 엔지니어링(Nature Biomedical Engineering)'에 3월 18일 게재됐다. 📌

BK21플러스 우수연구인력 3명 선정


BK21플러스사업에 참여한 연구원 3명이 우수한 연구 역량을 인정받아 '부총리 겸 교육부장관 표창'을 수상했다. 박사졸업생 윤영준 씨(전자공학부, ICT창의인재양성사업단)와 정병권 씨(응용생명과학부, 신4-H 미래 농생명산업 창의인재양성사업단), 박사수료생 조재영 씨(경영학부, 지역 미래 산업을 선도하는 창의형 경영인재 양성 사업단)가 BK21플러스 우수연구인력에 선정됐다. 시상식은 3월 20일 서울 강남구 메리츠타워 아모리스홀에서 열렸다.

BK21플러스 사업에 참여하는 42개 대학에서 추천받은 참여대학원생, 신진연구인력 197명을 대상으로 표창심사위원회의 평가 및 인터넷 공개검증을 거쳐 수상자로 참여대학원생 29명, 신진연구인력 3명으로 총 32명이 최종 선정됐다. 📌

공립 중등교사 임용시험 218명 합격


우리 대학이 2019학년도 공립 중등교사 임용시험에서 218명의 합격자를 배출했다. 사립학교 교원 임용예정자 14명을 포함하면, 총 임용예정자는 232명이다.

우리 대학은 2017년 160명, 2018년 165명 등 '임용고시'로까지 불리는 공립 중등교사 임용시험에서 매년 많은 합격생을 배출하고 있다. 특히 올해에는 지난해보다 합격자가 53명이 증가했다.

공립의 경우, 과목별 합격자는 체육이 21명으로 가장 많았고, 전문상담 18명, 도덕·윤리 15명, 물리, 지리가 13명, 국어, 역사가 12명 등으로 나타났다. 

화학과 바드라 씨, 박사과정 동안 SCI급 논문 27편 발표

화학과 박사 졸업생이 학위과정 기간에 제1저자로 쓴 논문 17편을 포함, 총 27편의 논문을 SCI급 학술지에 발표했다. 주인공은 2월 22일 학위수여식에서 박사학위를 받은 비스와나쓰 바드라(37) 씨. 바드라 씨가 쓴 논문은 수처리 및 연료유의 정제에 관한 연구 결과로, 제1저자로 게재된 학술지는 '어플라이트 카탈리시스 B: 환경(Applied Catalysis B: Environmental)', '저널 오브 카탈리시스(J. Catalysis)' 및 '머티리얼즈 투데이(Materials Today)' 등 대부분 상위 10% 저널이다.

지도교수인 정성화 교수(자연과학대학 화학과)는 "바드라 씨가 제1저자로 쓴 17편의 논문의 총 IF는 126으로, 논문 당 IF가 7.4에 달해 양적인 업적뿐만 아니라 논문의 질도 매우 우수한 것으로 나타났다. 바드라 씨의 연구 결과는 우수한 흡착제 및 촉매 반응 공정 개발 방향을 제시해 유해 유기물질 제거 기술 개발에 기여할 것으로 기대된다."라고 밝혔다. 




문체부 '대학박물관 진흥지원사업' 선정

자연사박물관(관장 장우환, 농업생명과학대학 농업경제학과)이 문화체육관광부 주최, (사)한국대학박물관협회에서 주관하는 '2019년 대학박물관 진흥지원사업'에 선정됐다.

'대학박물관 진흥지원사업'은 대학박물관 소장품을 활용해 21세기형 문화 콘텐츠를 새롭게 창조하는 문화연계 프로그램의 일환으로, 국민의 문화향유기회 확대와 사회적 가치 구현을 위해 시행하는 국고지원사업이다. 올해에는 전국 20개 박물관이 선정됐으며, 자연사박물관으로는 우리 대학이 유일하다.

자연사박물관은 이번 사업 선정으로 오는 4월 1일부터 11월 30일까지 전문문화와 자연사(史)를 결합한 교육 연계 프로그램을 운영한다. 주제는 유네스코 인류무형문화유산인 '매사냥'으로, 선조들의 생태친화적 포획과 훈련, 방사시스템을 살펴봄에 자연과 인간의 공존 방향에 대해 알아본다.

장우환 자연사박물관장은 "삼국유사의 고장인 군위군에서 삼국시대부터 전래한 매사냥 문화를 체험하고 맹금류에 대한 생태과학적 지식을 이해할 수 있는 기회가 될 것이다."라고 밝혔다. 




KNU FOCUS

구미상공회의소와 산학 협력 업무협약 체결

우리 대학과 구미상공회의소(회장 조정문)는 3월 14일 구미상공회의소 3층 의원회의실에서 산학협력 체계 구축을 위한 업무 협약을 체결했다.

주요 협약 내용은 ▷연구개발 인프라 활용에 관한 정보 교류 ▷산학협력 수요 발굴 및 지원 사업 개발 ▷미래 유망 사업 분야 발굴 및 창업 협력 ▷대학 보유 기술(특허 등) 및 기술이전 희망 기업 발굴 ▷산업체 연계 현장 맞춤형 교육과정 개편 및 수요조사 협력 ▷기업탐방 및 현장실습(인턴) 프로그램 운영 등이다.

김상동 총장은 “경북대는 지난 50년간 IT분야 특성화를 바탕으로 구미 지역 산업 발전에 한 축을 담당해왔다. 이번 협약을 통해 우리 대학이 가진 특화된 기술력과 인프라를 최대한 활용, 대학과 지역 기업 간의 협력이 최상의 시너지 효과를 거둘 수 있도록 하겠다.”라고 밝혔다. 



2019년 2월 학위수여식 개최

우리 대학은 2월 22일 오전 10시 대강당에서 학사와 석사, 오후 2시에는 글로벌플라자 효석홀에서 박사 대상으로 '2019년 2월 학위수여식'을 거행했다. 이날 우리 대학은 박사 176명, 석사 960명, 학사 3,805명 등 총 4,941명에게 학위를 수여했다.


학위수여식에서 김상동 총장은 박사 전원과 석사 대표들에게 학위기를 직접 전달했으며, 부총장과 소속 학장은 학사 대표들에게 스톨을 직접 걸어주며 그간의 노고를 격려했다. 특히, 이날 학위수여식에서는 새롭게 디자인된 학위복을 처음으로 졸업생들이 착용했다. 67년만에 바뀐 새 학위복은 우리 대학 고유색인 붉은색을 기본으로 대학 정체성을 상징하는 심볼마크를 새겨 졸업생의 소속감과 자긍심을 높이고 타 대학과의 차별성을 뒀다.

우리 대학은 이번 학위수여식까지 학사 185,749명, 석사 47,484명, 박사 8,844명 등 총 242,077명에게 학위를 수여했다. 




2019학년도 입학식 개최

2019학년도 신입생 입학식이 2월 28일 오전 10시 30분, 오후 2시 30분 두 차례에 걸쳐 대강당에서 열렸다.

2019학년도 입학식은 학부 신입생 5,024명, 일반대학원, 전문대학원 및 특수대학원 신입생 1,981명 등 총 7,005명을 대상으로 한다. 



신임교수 임명

인문대학 국어국문학과 김진웅 조교수 등 27명이 3월 1일자로 우리 대학 교수로 임명됐다. 신임교수들은 2월 28일 본관 5층 중앙회의실에서 김상동 총장으로부터 임명장을 수여받았다. 신임교수 주요 약력은 다음과 같다. 

인문대학 사학과 / 황태진 조교수



- > 1998. 05. The Colorado College(학사)
- > 2004. 05. Univ. of California Berkeley(석사)
- > 2010. 12. Univ. of California Berkeley(박사)
- > 2016. 04.-2019. 02. Korean Studies Department, Tuebingen Univ. Visiting Assistant Professor

인문대학 노어노문학과 / 서광진 조교수



- > 2002. 02. 서울대(학사)
- > 2006. 02. 서울대(석사)
- > 2013. 02. Moscow State Univ.(박사)
- > 2018. 03.-2019. 02. 숭실대 정치외교학과 초빙교수

자연과학대학 물리학과 / 노창석 조교수



- > 2003. 02. Univ. of Auckland, Auckland, New Zealand(학사)
- > 2005. 07. Univ. of Auckland, Auckland, New Zealand(석사)
- > 2009. 09. Univ. of Auckland, Auckland, New Zealand(박사)
- > 2015. 11.-2019. 02. KIAS (Seoul, Korea) Assistant professor

경상대학 경영학부 / 이동현 조교수



- > 2006. 02. 연세대(학사)
- > 2009. 08. Univ. of Nebraska-Lincoln(석사)
- > 2013. 05. Univ. of Nebraska-Lincoln(박사)
- > 2015. 01.-2019. 02. 소프트웨어정책연구소 선임연구원

공과대학 신소재공학부 / Roy Byung-Kyu Chung 조교수



- > 2006. 05. Purdue University(학사)
- > 2011. 06. University of California, Santa Barbara (석·박사 통합)
- > 2016. 10.-2019. 02. U.S. Army Research Laboratory Senior Research Fellow

IT대학 전자공학부 / 송대건 조교수



- > 2007. 08. 연세대(학사)
- > 2009. 08. 한국과학기술원(석사)
- > 2015. 12. Georgia Inst Tech(박사)
- > 2016. 01.-2019. 02. Synopsys Inc. R&D Engineer

인문대학 국어국문학과 / 김진웅 조교수



- > 1999. 02. 연세대(학사)
- > 2003. 02. 연세대(석사)
- > 2012. 05. Univ. of Texas at Austin(박사)
- > 2014. 09.-2019. 02. 연세대 언어정보연구원 HK연구교수

인문대학 독어독문학과 / 이창남 부교수



- > 1993. 02. 연세대(학사)
- > 1995. 08. 연세대(석사)
- > 2004. 01. Freie Universitaet in Berlin(박사)
- > 2011. 09.-2019. 02. 한양대 비교역사문화 연구소 부교수

자연과학대학 수학과 / 서애령 조교수



- > 2006. 02. 포항공과대(학사)
- > 2012. 02. 포항공과대(석·박사 통합)
- > 2016. 01.-2019. 02. 고등과학원 수학과 연구원

경상대학 경제통상학부 / 최한수 조교수



- > 1996. 02. 서울대(학사)
- > 2014. 08. Univ. of Pittsburgh-Pittsburgh(석·박사 통합)
- > 2014. 08.-2019. 02. 한국조세재정연구원 부연구위원

공과대학 응용화학공학부 / 전중호 조교수



- > 2002. 02. 서울대(학사)
- > 2008. 02. 서울대(석·박사 통합)
- > 2018. 09.-2019. 02. 과학기술연합대학원대학교 전임부교수

공과대학 에너지공학부 / 유지영 조교수



- > 2001. 02. 중앙대(학사)
- > 2003. 02. 중앙대(석사)
- > 2008. 02. 중앙대(박사)
- > 2013. 06.-2019. 02. 서울대 융합과학기술대학원 BK조교수

IT대학 전자공학부 / 박정훈 조교수



- > 2010. 02. 연세대(학사)
- > 2012. 02. 연세대(석사)
- > 2017. 12. Univ. of Texas at Austin(박사)
- > 2017. 09.-2019. 02. Qualcomm Senior Engineer

KNU FOCUS

IT대학 컴퓨터학부 / 정인욱 조교수



- > 2004. 12. Univ. of Canterbury(학사)
- > 2007. 08. 연세대(석사)
- > 2017. 08. 서울대(석·박사 통합)
- > 2017. 09.-2019. 02. 서울대 생명공학공동연구원
연수연구원

IT대학 전기공학과 / 정재정 조교수



- > 2011. 02. 서울대(학사)
- > 2013. 02. 서울대(석사)
- > 2017. 08. 서울대(박사)
- > 2017. 09.-2019. 01. 삼성전자 DS부문 책임연구원

농업생명과학대학 원예과학과 / 김성겸 조교수



- > 2002. 02. 건국대(학사)
- > 2005. 02. 서울대(석사)
- > 2011. 02. 서울대(박사)
- > 2015. 01.-2019. 02. 국립원예특작과학원
농업연구사

예술대학 음악학과 / 조정현 조교수



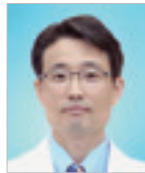
- > 2000. 04. Hochschule fuer Musik Koeln(학사)
- > 2002. 02. Hochschule fuer Musik Koeln(석사)
- > 2006. 04. Hochschule fuer Musik Koeln(박사)
- > 2015. 03.-2019. 02. 부산시립예술단 수석단원

사범대학 역사교육과 / 홍승우 조교수



- > 1999. 02. 서울대(학사)
- > 2003. 08. 서울대(석사)
- > 2011. 02. 서울대(박사)
- > 2015. 03.-2019. 02. 명지대 방목기초교육대학
객원조교수

의과대학 의학과 / 박근규 교수



- > 1996. 02. 계명대(학사)
- > 2002. 02. 계명대(석사)
- > 2004. 02. 계명대(박사)
- > 2013. 10.-2019. 02. 경북대 기금교수(교수대우)

치과대학 치의학과 / 고희곤 조교수



- > 2005. 02. 서울대(학사)
- > 2011. 08. 서울대(석·박사 통합)
- > 2017. 12.-2019. 02. 서울대 기초과학연구원
연구부교수

치과대학 치의학과 / 이제식 조교수



- > 2009. 02. 고려대(학사)
- > 2014. 02. 경북대(석사)
- > 2017. 08. 경북대(박사)
- > 2018. 03.-2019. 02. 경북대치과병원 임상강사

간호대학 간호학과 / 김유정 조교수



- > 1999. 02. 서울대(학사)
- > 2004. 08. 서울대(석사)
- > 2014. 08. 서울대(박사)
- > 2015. 03.-2019. 02. 호서대 간호학과 조교수

생태환경대학 생태환경관광학부 / 정지연 조교수



- > 2005. 02. 고려대(학사)
- > 2010. 08. 고려대(석사)
- > 2017. 05. Texas A&M University(박사)
- > 2018. 03.-2019. 02. 한양대 창의융합교육원 조교수

과학기술대학 건설방재공학부 / 이승윤 조교수



- > 2004. 02. 아주대(학사)
- > 2005. 08. 광주과학기술원(석사)
- > 2010. 08. 광주과학기술원(박사)
- > 2014. 07.-2019. 02. 한국기계연구원 선임연구원

연구산학처 / 정호영 조교수



- > 1993. 02. 경북대학교(학사)
- > 1995. 02. 한국과학기술원(석사)
- > 1999. 08. 한국과학기술원(박사)
- > 1999. 08.-2019. 02. 한국전자통신연구원 PL

연구산학처 / 한영기 조교수



- > 2004. 02. 서강대(학사)
- > 2006. 02. 한국과학기술원(석사)
- > 2011. 02. 한국과학기술원(박사)
- > 2018. 07.-2019. 02. 대구경북과학기술원 초빙교수

연구산학처 / 정병성 조교수



- > 1996. 02. 성균관대(학사)
- > 1998. 08. 연세대(석사)
- > 2004. 05. Univ. of Florida(박사)
- > 2009. 01.-2019. 02. 삼성디스플레이
OLED개발실 수석연구원

보직교수 임명

3월 1일자로 입학본부장에 한동석 교수(IT대학 전자공학부), 경상대학장에 권순창 교수(경상대학 경영학부), 사범대학장에 이예식 교수(사범대학 영어교육과), 과학기술대학장에 김태욱 교수(과학기술대학 정밀기계공학과)가 임명됐다. 신임 보직교수의 주요 약력은 다음과 같다.

입학본부장 / 한동석 교수



- > 1987. 02. 경북대(학사)
- > 1989. 02. 한국과학기술원(석사)
- > 1993. 02. 한국과학기술원(박사)
- > 2017. 06.-2018. 05. 교육개발본부 교수학습센터장

경상대학장 / 권순창 교수



- > 1987. 02. 경북대(학사)
- > 1991. 06. Utah State Univ(석사)
- > 1999. 02. 경북대(박사)
- > 2014. 08.-2015. 02. 기획처장 겸 재정관리실장

사범대학장 / 이예식 교수



- > 1986. 08. 경북대(학사)
- > 1989. 02. 경북대(석사)
- > 1995. 12. University of Texas at Austin(박사)
- > 2010. 09.-2012. 08. 어학교육원장 겸 영어영재 교육원장

과학기술대학장 / 김태욱 교수



- > 1984. 02. 경북대(학사)
- > 1986. 02. 경북대(석사)
- > 1994. 08. 경북대(박사)
- > 2015. 02.-2017. 01. 상주캠퍼스 중소기업산학협력센터장

2018학년도 하반기 교육공무원 퇴임식 열려

2018학년도 하반기 교육공무원 퇴임식이 2월 27일 글로벌플라자 경하홀에서 열렸다. 이날 퇴임식은 훈장을 전수하고 송공패를 전달하는 순서로 진행됐다.

퇴임한 교육공무원의 명단은 아래와 같다.



소속	직급	성명	훈격	비고
인문대학 국어국문학과	교수	이상규		정년퇴직
사회과학대학 사회복지학부	교수	김영화	근정포장	정년퇴직
자연과학대학 수학과	교수	박찬병		정년퇴직
자연과학대학 생명과학부	교수	박용복	옥조근정훈장	정년퇴직
경상대학 경영학부	교수	이수형	홍조근정훈장	정년퇴직
경상대학 경영학부	교수	김재진	황조근정훈장	정년퇴직
공과대학 응용화학공학부	교수	김홍석	근정포장	정년퇴직
IT대학 전자공학부	교수	배건성	녹조근정훈장	정년퇴직
IT대학 전자공학부	교수	박종태		정년퇴직
IT대학 전자공학부	교수	허영호	녹조근정훈장	의원면직

소속	직급	성명	훈격	비고
IT대학 컴퓨터학부	교수	이상조	황조근정훈장	정년퇴직
농업생명과학대학 산림과학·조경학부	교수	정성관	홍조근정훈장	정년퇴직
사범대학 역사교육과	교수	임대희	근정포장	정년퇴직
사범대학 역사교육과	교수	이문기	홍조근정훈장	정년퇴직
사범대학 수학교육과	교수	김영호	녹조근정훈장	정년퇴직
의과대학 의학과	교수	조희중	녹조근정훈장	정년퇴직
법학전문대학원 법학과	교수	신 평		명예퇴직
정보전산원	교수	강동진		정년퇴직
생태환경대학 생태환경관광학부	조교	김길호		의원면직

지역 스마트팜 산업 경쟁력 확보를 위한 다자간 업무협약 체결

산학협력단(단장 임기병, 농업생명과학대학 원예과학과)과 스마트 농업혁신센터(센터장 이현우, 농업생명과학대학 농업토목생물산업공학부), 농산업창업지원센터(센터장 임기병), 영농창업특성화사업단(단장 최철, 농업생명과학대학 원예과학과)은 지역 스마트팜 관련 기업인 (주)대영지에스(대표 배두직)와 농업회사 법인 새봄(주)(대표 조영호)과 스마트팜 산업 경쟁력 확보를 위한 상호 업무 협약을 3월 6일 글로벌플라자에서 체결했다.

이번 협약으로 스마트팜 분야 ICC(기업연계협업센터, Industry coupled Collaboration Center)를 구축해 기업과 대학이 함께 성장하는 선순환 체계를 마련, 미래농업 신 성장동력의 핵심 기술을 개발할 계획이다. 🌸



산학협력단, 대구환경공단과 지역혁신인재양성을 위한 업무협약 체결

산학협력단(단장 임기병, 농업생명과학대학 원예과학과)과 대구환경공단(이사장 강형신)은 2월 19일 글로벌플라자에서 물산업 분야 우수 인재양성과 연구 역량 강화를 위한 산학협력 업무협약(MOU)을 체결했다.

이번 업무협약을 통해 양 기관은 미래 신성장산업 분야 우수 인재를 집중 양성하고, 상호기술 교류를 통한 연구효율 증대 및 물산업 분야의 공동발전을 위한 기틀을 마련하는 데 상호 공동 노력하기로 했다.

주요 협약 내용으로는 ▷혁신인재양성을 위한 교육과정 개발 및 운영 ▷기업 애로기술에 대한 공동 프로젝트 수행 ▷현장실습 프로그램 운영 등이다. 또한, 기타 물산업 분야 협력사업 및 공동 발전 방안이 있을 경우 상호 협의해 추진하기로 했다. 🌸



진로·취업 상담실 오픈

우리 대학은 인재개발원 내에 진로와 취업을 위한 상담 전용공간을 마련하고, 3월 6일 개소식을 가졌다. 진로·취업 상담실은 3개의 독립된 상담공간으로 구성되어 있으며, 전문 컨설턴트의 상시 진로·취업 상담, 입사지원서 및 면접 클리닉, 취업 정보 제공 등 취업 관련 종합서비스를 제공한다.

이정태 인재개발원장(사회과학대학 정치외교학과)은 "학생들이 보다 쾌적하고 집중력 있는 공간에서 원활하게 취업 상담이 진행될 수 있도록 이번 상담실을 마련했다."라고 밝혔다. 🌸



성달표 (주)현대통상 회장, 발전기금 2천만 원 전달

성달표 (주)현대통상 회장(경북대 총동창회 부회장)은 3월 6일 김상동 총장을 방문해 인재 육성과 도서관 발전을 위해 써달라며 발전기금 2천만 원을 전달했다. 성 회장은 글로벌플라자 건립 발전기금, 경영대학원 발전기금, 경상대학 학생 3명에게 특지장학금을 전달한 바 있다. 2005년에는 우리 대학 제5회 경영자상을 수상하기도 했다. 전달된 발전기금은 '도서관기금'으로 적립되어 현재 리모델링이 완료된 도서관의 장서 및 시설 확충 등을 위해 사용될 예정이다. 사진 왼쪽은 성달표 (주)현대통상 회장, 오른쪽은 김상동 총장이다.



이대현 도서출판 역락 대표에게 발전기금 감사패 전달

우리 대학은 3월 21일 대학 발전을 위해 오랜 세월 기부를 이어 온 이대현 도서출판 역락 대표에게 감사의 뜻을 담아 발전기금 감사패를 총장실에서 전달했다.

이대현 대표는 2011년부터 현재까지 총 2천5백만 원의 발전기금을 전달했다. 전달한 발전기금은 인문대 학생들을 위한 장학기금으로 사용됐다.



전재산 기탁 '박일본 여사 15주기 추도식' 개최

우리 대학은 날품팔이 등으로 모은 전 재산을 장학금으로 기탁한故 춘언당 박일본 여사의 15주기 추도식을 3월 8일 상주캠퍼스 장학 후원동산에서 가졌다.

1928년 상주시 부원동에서 태어난 박일본 여사는 25살에 홀몸이 된 뒤 날품팔이와 보부상을 해가며 모은 시가 5억 원 상당의 재산을 지난 2001년 상주대(현, 상주캠퍼스)에 기탁하고 2004년 76세를 일기로 타계했다.

우리 대학은 고인이 기탁한 기금을 '춘언당 박일본 장학기금'으로 조성해 매년 가정형편이 어렵고 학업성적이 우수한 상주캠퍼스 소속 학생들에게 장학금을 지급하고 있다.



인문대학 장학금 전달식 열려

인문대학(학장 허정애)에서 '교수회 장학금'과 '독서 장학금', 'YM 장학금'에 대한 전달식이 각각 2월 13일, 2월 19일, 3월 14일에 열렸다.

인문대학 교수들은 매달 월급에 일정 금액을 적립, 매년 5명의 인문대생에게 1인당 200만 원의 장학금을 전달하고 있다. 올해는 이주영(불어불문학과 17학번) 학생 등 5명에게 장학금을 전달했다.

인문대학은 재학생들의 인문교양 함양을 위해 '인문교양총서 독서 장학금 공모전'을 매년 개최해 장학금을 수여하고 있다. 올해에는 총 40명의 학생이 응모해 최우수상에 선정된 손나영(윤리교육과 16학번) 학생 등 총 13명의 학생에게 장학금을 전달했다.

YM장학금은 영어영문학과 69학번 서흥득 동문과 불어불문학과 76학번 최종국 동문이 기탁한 장학기금으로 올해에는 김세은(국어국문학과 18학번) 등 5명의 학생에게 1인당 200만 원씩 총 1천만 원의 장학금으로 전달했다. 🌸



금속신소재공학과(정인상 교수)장학기금 장학금 전달식 열려

금속신소재공학과(정인상 교수)장학기금 장학금 전달식이 3월 7일 경북 포항 구룡포수련원에서 열렸다.

금속신소재공학과(정인상 교수)장학기금은 정인상 명예교수가 재직 당시 출연한 발전기금 1억 원으로 조성됐다. 이 장학기금의 첫 수혜자는 신소재공학부 금속신소재공학전공 15학번인 지창현 학생이 받았다. 장학금 수혜자는 학업성과 봉사정신, 학과기여도 등을 고려해 결정됐다. 🌸



학생상담센터, 심리적 외상과 고의적 자해(자살) 예방을 위한 강연 개최

학생상담센터(센터장 김진숙, 사범대학 교육학과)는 2월 19일 대구시와 함께 '심리적 외상과 고의적 자해(자살) 예방을 위한 강연'을 개최했다. 이날 특강은 학생상담센터와 대구청소년상담복지센터가 공동 주관하여 대구 및 타 지역의 학생 상담 유관기관 심리상담 전문가 등 470명이 참석했다.

이번 강연은 최근 증가하는 자해 문제 및 자살 등 위기 상황에 효과적인 대응 방안을 모색하고, 심리적 외상으로 어려움을 겪고 있는 학생들에게 전문적인 개입을 도모하기 위해 마련됐다. 🌸



KNU BOARD

게시판 - 동정/출간

동정



'세계 CM의 날' 국토부장관 표창 수상

공과대학 건축학부 이동은 교수가 3월 12일 국회 의원회관에서 열린 '제9회 세계CM의 날(9th International CM Day)' 행사에서 '건설 4차 산업혁명 선도 및 CM 발전 유공자'로 국토교통부장관 표창을 수상했다. 이 교수는 세계적 스마트 건설기술 연구 및 건설인재육성에 기여한 공로를 인정받았다.

'세계 CM의 날' 행사는 한국CM협회(CMAK), 미국CM협회(CMAA), 일본CM협회(CMAJ), 국제 건설프로젝트 관리 협회(CPMA) 등 세계적 CM관련 8개 단체가 CM 기술발전을 위해 매년 각국에서 개최하는 기념 행사이다.



국제목재과학아카데미(IAWS) 학술이사 선출

농업생명과학대학 산림과학·조경학부 박병대 교수가 올해 1월부터 국제목재과학아카데미(International Academy of Wood Science) 학술이사(Academy Board)로 선출됐다. 임기는 6년이다.

국제목재과학아카데미(IAWS)는 1966년 프랑스 파리에서 창립돼 현재 독일에 본부를 두고 있는 가장 오래된 세계목재과학 학회다. 학술이사는 12명으로 정회원(Fellow) 선출, 우수박사학위논문, 위원회구성 등의 심의를 담당하고 있다.



'조경의 날' 환경부장관 표창 수상

농업생명과학대학 산림과학·조경학부 엄정희 교수가 3월 5일 한국과학기술회관에서 열린 '제16회 조경의 날' 기념식에서 환경부장관 표창을 수상했다.

엄 교수는 기후친화적인 도시공간 조성 및 녹지관리에 관한 연구를 통해 과학적 근거를 바탕으로 환경정책 수립에 기여하는 등 조경 분야의 업적을 확대한 공로를 인정받아 이번 표창을 받았다.



경희문 교수

'치과교정학 인용 저자 100명'에 선정

치과대학 치의학과 경희문 교수와 박효상 교수가 지난 70년간 치과교정학 분야에서 가장 많이 인용된 논문 저자 100명에 박효상 교수와 경희문 교수가 포함됐다.

앵글교정학회지(The Angle Orthodontist) 88호(2018년 10월호)에 실린 'The 100 most-cited articles in orthodontics: A bibliometric study'에 따르면, 지난 1946년부터 2016년까지 'Dental, Oral Surgery and Medicine' 분야에서 치과교정학을 주제로 한 논문 중 박효상 교수의 논문은 인용회수에서 15위, 경희문 교수는 같은 기간 동안 가장 많이 인용된 저자 순위에서 18위인 것으로 나타났다. 100개의 연구 논문들의 저자는 22개국 출신이며 한국 국적으로 집계된 저자는 경희문 교수와 박효상 교수가 유일하다.



박효상 교수

출간



꿈을 향한 머나먼 여정-경북대학교 미식축구 35년사

박경규 명예교수(농업생명과학대학 생물산업기계공학과)가 미식축구부 35주년을 맞아 회고록 「꿈을 향한 머나먼 여정」을 출간했다. 1983년 9월 전국에서 12번째로 창단된 우리 대학 미식축구부 '오렌지 파이터즈'는 현재까지 236승 8무 120패를 기록하고 있다. 미국 유학 생활을 마치고 한국에 돌아와 오렌지 파이터즈를 직접 창단한 박 교수는 이 책에서 지난 35년간의 경기 기록, 졸업생 칼럼, 선수들의 회로애락 등을 이야기 형식으로 담아냈다.



KNU BOARD

게시판 – 인사발령

교육공무원 등



+ 신규

소속	직명	성명	발령일자
인문대학 국어국문학과	조교수	김진웅	2019.3.1.
인문대학 사학과	조교수	황태진	2019.3.1.
인문대학 독어독문학과	부교수	이창남	2019.3.1.
인문대학 노어노문학과	조교수	서광진	2019.3.1.
자연과학대학 수학과	조교수	서애령	2019.3.1.
자연과학대학 물리학과	조교수	노창석	2019.3.1.
경상대학 경제통상학부	조교수	최한수	2019.3.1.
경상대학 경영학부	조교수	이동현	2019.3.1.
공과대학 신소재공학부	조교수	정병규	2019.3.1.
공과대학 응용화학공학부	조교수	전종호	2019.3.1.
공과대학 에너지공학부	조교수	유지영	2019.3.1.
IT대학 전자공학부	조교수	박정훈	2019.3.1.
IT대학 전자공학부	조교수	송대건	2019.3.1.
IT대학 컴퓨터학부	조교수	정인욱	2019.3.1.
IT대학 전기공학과	조교수	정재정	2019.3.1.
농업생명과학대학 원예과학과	조교수	김성겸	2019.3.1.
예술대학 음악학과	조교수	조정현	2019.3.1.
사범대학 역사교육과	조교수	홍승우	2019.3.1.
의과대학 의학과	교수	박근규	2019.3.1.
치과대학 치의학과	조교수	고형곤	2019.3.1.
치과대학 치의학과	조교수	이제식	2019.3.1.
간호대학 간호학과	조교수	김유정	2019.3.1.
생태환경대학 생태환경관광학부	조교수	정지연	2019.3.1.
과학기술대학 건설방재공학부	조교수	이승윤	2019.3.1.
연구산학처	조교수	정병성	2019.3.1.
연구산학처	조교수	정호영	2019.3.1.
연구산학처	조교수	한영기	2019.3.1.
의과대학 의학과	기금교수(부교수대우)	김시형	2019.3.1.
의과대학 의학과	기금교수(조교수대우)	권기태	2019.3.1.
의과대학 의학과	기금교수(조교수대우)	김동섭	2019.3.1.
의과대학 의학과	기금교수(조교수대우)	문성배	2019.3.1.
의과대학 의학과	기금교수(조교수대우)	박경덕	2019.3.1.
의과대학 의학과	기금교수(조교수대우)	박경현	2019.3.1.
의과대학 의학과	기금교수(조교수대우)	박기범	2019.3.1.
의과대학 의학과	기금교수(조교수대우)	백동원	2019.3.1.
의과대학 의학과	기금교수(조교수대우)	서혜원	2019.3.1.
의과대학 의학과	기금교수(조교수대우)	성숙진	2019.3.1.
의과대학 의학과	기금교수(조교수대우)	손병재	2019.3.1.
의과대학 의학과	기금교수(조교수대우)	손원수	2019.3.1.
의과대학 의학과	기금교수(조교수대우)	이길준	2019.3.1.
의과대학 의학과	기금교수(조교수대우)	이준석	2019.3.1.
의과대학 의학과	기금교수(조교수대우)	이현정	2019.3.1.
의과대학 의학과	기금교수(조교수대우)	이호석	2019.3.1.
의과대학 의학과	기금교수(조교수대우)	정성문	2019.3.1.

의과대학 의학과	기금교수(조교수대우)	정희연	2019.3.1.
의과대학 의학과	기금교수(조교수대우)	하윤석	2019.3.1.
의과대학 의학과	기금교수(조교수대우)	허 준	2019.3.1.
의과대학 의학과	기금교수(조교수대우)	황재춘	2019.3.1.
법학전문대학원	석좌교수	김창중	2019.3.1.
나노포토닉스응용연구소	연구초빙교수	김지연	2019.3.1.
의과대학 의학과	연구초빙교수	박민희	2019.3.1.
경조직-바이오차소재연구소	연구초빙교수	인혜정	2019.3.1.
대학원 국어국문학과	계약교수	조유영	2019.3.1.
대학원 경영학부	계약교수	문선정	2019.3.1.
대학원 응용생명과학부	계약교수	심재경	2019.3.1.
대학원 응용생명과학부	계약교수	조 현	2019.3.1.
대학원 전기공학과	계약교수	김청훈	2019.3.1.
영남문화연구원	겸임교수	양 의	2019.3.1.
영남문화연구원	겸임교수	이원수	2019.3.1.
경상대학 경영학부	겸임교수	김준호	2019.3.1.
경상대학 경영학부	겸임교수	강동석	2019.3.1.
경상대학 경영학부	겸임교수	이상진	2019.3.1.
공과대학 건축학부	겸임교수	김성화	2019.3.1.
농업생명과학대학 산림과학 조경학부	겸임교수	류광수	2019.3.1.
차세대에너지기술연구소	겸임교수	김규학	2019.3.1.
대학원 정보보호학과	겸임교수	이경근	2019.3.1.
법학전문대학원 법학과	겸임교수	김형규	2019.3.1.
법학전문대학원 법학과	겸임교수	최종원	2019.3.1.
인문대학 중어중문학과	강의초빙교수	백설비	2019.3.1.
인문대학 중어중문학과	강의초빙교수	박병구	2019.3.1.
자연과학대학 생명과학부	강의초빙교수	도금숙	2019.3.1.
자연과학대학 통계학과	강의초빙교수	채현숙	2019.3.1.
경상대학 경영학부	강의초빙교수	유동호	2019.3.1.
경상대학 경영학부	강의초빙교수	박응석	2019.3.1.
IT대학 전자공학부	강의초빙교수	소현주	2019.3.1.
IT대학 컴퓨터학부	강의초빙교수	서지훈	2019.3.1.
IT대학 컴퓨터학부	강의초빙교수	배준현	2019.3.1.
교육개발본부 교양교육센터	강의초빙교수	이승현	2019.3.1.
교육개발본부 교양교육센터	강의초빙교수	홍미주	2019.3.1.
인문대학 국어국문학과	조교	김인규	2019.3.1.
사회과학대학 사회학과	조교	이승주	2019.3.1.
사범대학 지리교육과	조교	김유리	2019.3.1.
사범대학 일반사회교육과	조교	채송희	2019.3.1.
사범대학 역사교육과	조교	박은찬	2019.3.1.
수의대부속동물병원	조교	임다혜	2019.3.1.
자연과학대학 지구시스템과학부	전문경력인사초빙교수	이희상	2019.3.1.
생태환경대학 축산학과	전문경력인사초빙교수	이양호	2019.3.1.
지능형건설자동화연구소	연구초빙교수	이보경	2019.3.1.
디지털기술연구소	연구초빙교수	임승환	2019.3.1.
디지털설계및생산기술연구소	산학협력중점교수(비전임)	최철환	2019.3.1.
연구산학처 산학협력과	산학협력초빙교수(비전임)	이승천	2019.3.1.
연구산학처 산학협력과	산학협력초빙교수(비전임)	박 녹	2019.3.1.
건설환경에너지융합기술원	연구초빙교수	이강국	2019.3.10.

+ 전임

직명	성명	~에서	~으로	발령일자
초등교육과장	이상근	대구광역시교육청	사범대학부설초등학교장	2019.3.1.
중등학교 교감	김윤경	대구광역시교육청	사범대학부설고등학교 교감	2019.3.1.
중등학교 교사	김해성	대구광역시교육청	사범대학부설초등학교	2019.3.1.
중등학교 교사	허정호	대구광역시교육청	사범대학부설초등학교	2019.3.1.
중등학교 교사	박시우	대구광역시교육청	사범대학부설초등학교	2019.3.1.
중등학교 교사	이진화	대구광역시교육청	사범대학부설초등학교	2019.3.1.
중등학교 교사	정윤희	대구광역시교육청	사범대학부설초등학교	2019.3.1.
중등학교 교사	최미애	대구광역시교육청	사범대학부설초등학교	2019.3.1.
중등학교 교사	나혜정	대구광역시교육청	사범대학부설중학교	2019.3.1.
중등학교 교사	박지혜	대구광역시교육청	사범대학부설중학교	2019.3.1.
중등학교 교사	전준한	대구광역시교육청	사범대학부설중학교	2019.3.1.
중등학교 교사	이재란	대구광역시교육청	사범대학부설중학교	2019.3.1.
중등학교 교사	이재형	대구광역시교육청	사범대학부설중학교	2019.3.1.
중등학교 교사	서정득	대구광역시교육청	사범대학부설중학교	2019.3.1.
중등학교 교사	한태규	대구광역시교육청	사범대학부설중학교	2019.3.1.
중등학교 교사	엄영식	대구광역시교육청	사범대학부설중학교	2019.3.1.
중등학교 교사	권용민	대구광역시교육청	사범대학부설고등학교	2019.3.1.
중등학교 교사	김종하	대구광역시교육청	사범대학부설고등학교	2019.3.1.
중등학교 교사	류정민	대구광역시교육청	사범대학부설고등학교	2019.3.1.
중등학교 교사	권문호	대구광역시교육청	사범대학부설고등학교	2019.3.1.
중등학교 교사	장성훈	대구광역시교육청	사범대학부설고등학교	2019.3.1.
중등학교 교사	정창렬	대구광역시교육청	사범대학부설고등학교	2019.3.1.
중등학교 교사	이상희	대구광역시교육청	사범대학부설고등학교	2019.3.1.
중등학교 교사	정우엽	대구광역시교육청	사범대학부설고등학교	2019.3.1.
중등학교 교사	고보순	대구광역시교육청	사범대학부설고등학교	2019.3.1.

+ 전출

직명	성명	~에서	~으로	발령일자
초등학교 교장	송승면	사범대학부설초등학교	대구광역시교육청	2019.3.1.
중등학교 교감	박재선	사범대학부설고등학교	대구광역시교육청	2019.3.1.
초등학교 교사	한효정	사범대학부설초등학교	대구광역시교육청	2019.3.1.
초등학교 교사	배영호	사범대학부설초등학교	대구광역시교육청	2019.3.1.
초등학교 교사	박기훈	사범대학부설초등학교	대구광역시교육청	2019.3.1.
초등학교 교사	강용운	사범대학부설초등학교	대구광역시교육청	2019.3.1.
초등학교 교사	이현진	사범대학부설초등학교	대구광역시교육청	2019.3.1.
초등학교 교사	박은정	사범대학부설초등학교	대구광역시교육청	2019.3.1.
중등학교 교사	박문희	사범대학부설중학교	대구광역시교육청	2019.3.1.
중등학교 교사	류상하	사범대학부설중학교	대구광역시교육청	2019.3.1.
중등학교 교사	조점자	사범대학부설중학교	대구광역시교육청	2019.3.1.
중등학교 교사	허태녕	사범대학부설중학교	대구광역시교육청	2019.3.1.
중등학교 교사	전미정	사범대학부설중학교	대구광역시교육청	2019.3.1.
중등학교 교사	정승윤	사범대학부설중학교	대구광역시교육청	2019.3.1.
중등학교 교사	백 찬	사범대학부설중학교	대구광역시교육청	2019.3.1.
중등학교 교사	강효정	사범대학부설중학교	대구광역시교육청	2019.3.1.
중등학교 교사	이승훈	사범대학부설중학교	대구광역시교육청	2019.3.1.
중등학교 교사	성만기	사범대학부설고등학교	대구광역시교육청	2019.3.1.
중등학교 교사	이병준	사범대학부설고등학교	대구광역시교육청	2019.3.1.

중등학교 교사	이후현	사범대학부설고등학교	대구광역시교육청	2019.3.1.
중등학교 교사	김난연	사범대학부설고등학교	대구광역시교육청	2019.3.1.
중등학교 교사	김주익	사범대학부설고등학교	대구광역시교육청	2019.3.1.
중등학교 교사	신진걸	사범대학부설고등학교	대구광역시교육청	2019.3.1.
중등학교 교사	지현희	사범대학부설고등학교	대구광역시교육청	2019.3.1.
중등학교 교사	이정수	사범대학부설고등학교	대구광역시교육청	2019.3.1.
중등학교 교사	박세진	사범대학부설고등학교	대구광역시교육청	2019.3.1.
중등학교 교사	양선향	사범대학부설고등학교	대구광역시교육청	2019.3.1.
중등학교 교사	박원길	사범대학부설고등학교	대구광역시교육청	2019.3.1.

+ 겸보

소속	직명	성명	발령내용	발령일자
의과대학 의학과	교수	이병헌	의과대학 의학과 해부학교실 주임 겸 대학원 의학과 해부학전공주임	2019.2.13.
경상대학 경영학부	교수	서창교	산학협력선도대학(LINC)사업단장	2019.2.14.
IT대학 전기공학과	부교수	한세경	BK21플러스사업단 미래전기에너지융합기술인력양성사업팀장	2019.3.1.
자연과학대학 수학과	부교수	시거스, 마크 할버	BK21플러스사업단 차세대청조수리계산사업단장	2019.3.1.
경상대학 경영학부	교수	권순창	경상대학장 겸 경영대학원장	2019.3.1.
사범대학 영어교육과	교수	이예식	사범대학장 겸 교육대학원장	2019.3.1.
과학기술대학 정밀기계공학과	교수	김태욱	과학기술대학장	2019.3.1.
사범대학 지리교육과	교수	이광률	사범대학 지리교육과장 겸 교육대학원 지리교육전공주임	2019.3.1.
의과대학 의학과	교수	김신우	의과대학 의학과 내과학교실 주임 겸 대학원 의학과 내과학전공주임	2019.3.1.
치과대학 치의학과	교수	송근배	치과대학 치의학과 예방치과 학교실주임 겸 대학원 치의학과 예방치과학 및 치과생체재료학전공주임	2019.3.1.
경상대학 경제통상학부	조교수	김성룡	경상대학 부학장 직무대리	2019.3.1.
IT대학 전기공학과	교수	이세희	IT대학 부학장	2019.3.1.
농업생명과학대학 바이오산업소재학과	교수	염정현	농업생명과학대학 부학장	2019.3.1.
사범대학 수학교육과	조교수	정기룡	사범대학 부학장 직무대리	2019.3.1.
의과대학 의학과	교수	한형수	의과대학 부학장, 대학원 의과학과장	2019.3.1.
과학기술대학 융복합시스템공학부	부교수	이원희	과학기술대학 부학장	2019.3.1.
IT대학 전자공학부	교수	공성호	반도체융합기술연구원장	2019.3.1.
인문대학 철학과	조교수	정낙림	인문대학 철학과장, 대학원 철학과장 겸 인문대학 인문커뮤니케이션융합전공주임 직무대리	2019.3.1.
IT대학 전자공학부	부교수	김민영	대학원 미래자동차·IT융합학과장	2019.3.1.
예술대학 국악학과	교수	정해임	예술대학 국악학과장, 대학원 국악학과장, 예술대학 국악학과 기약전공주임 겸 예술대학 국악학과 성악전공주임	2019.3.1.
IT대학 컴퓨터학부	교수	정순기	BK21플러스사업단 SmartLife 실현을 위한 SW 인력양성사업단장	2019.3.1.

KNU BOARD

게시판 – 인사발령

사회과학대학 지리학과	교수	황상일	사회과학대학 지리학과장, 대학원 지리학과장 겸 특수대학원 정책정보대학원 도시 및 지역개발전공주임	2019.3.1.
경상대학 경제통상학부	조교수	서영준	대학원 FTA통상학과장 직무대리	2019.3.1.
사범대학 지구과학교육과	교수	이효녕	사범대학 지구과학교육과장 겸 특수대학원 교육대학원 지구과학교육전공주임	2019.3.1.
생활과학대학 아동학부	교수	김춘경	생활과학대학 아동학부 아동학전공주임	2019.3.1.
생활과학대학 아동학부	교수	백경숙	생활과학대학 아동학부장, 생활과학대학 아동가족 학과장, 대학원 아동가족학 과장 겸 생활과학대학 아동 학부 아동가족학전공주임	2019.3.1.
농업생명과학대학 응용생명과학부	교수	이정동	출판부장	2019.3.1.
사범대학 화학교육과	교수	박종석	과학영재교육원장	2019.3.1.
농업생명과학대학 식품공학부	교수	김병오	공동실험실습관 농업생명과학대학분관장	2019.3.1.
과학기술대학 섬유패션디자인학부	교수	채동욱	도서관 상주캠퍼스분관장 겸 박물관 상주캠퍼스분관장	2019.3.1.
과학기술대학 소프트웨어학과	조교수	조형주	정보전산원 부원장 직무대리	2019.3.1.
농업생명과학대학 원예과학과	교수	최 철	영농창업특성화사업단장	2019.3.1.
경상대학 경영학부	교수	문계완	기록센터 생활관 분관장	2019.3.1.
의과대학 의학과	교수	한형수	도서관 의학분관장	2019.3.1.
치과대학 치의학과	교수	최재갑	도서관 치의학분관장	2019.3.1.
IT대학 전자공학부	교수	한동석	입학본부장	2019.3.1.
자연과학대학 지구시스템과학부	부교수	민기홍	자연과학대학 지구시스템과학부장	2019.3.1.
대학원 전문대기과학과	교수	박명구	대학원 전문대기과학과 전문학전공주임	2019.3.1.
IT대학 컴퓨터학부	교수	백낙훈	대학원 정보학과과장	2019.3.1.
대학원 건설환경 에너지공학부	교수	이동은	산업대학원 산업공학과장	2019.3.6.
과학기술대학 건설방재공학부	부교수	이기하	재난대응전략연구소장	2019.3.8.
수의과대학 수의학과	교수	이영주	인수공동감염병연구소장	2019.3.8.
예술대학 미술학과	부교수	고관호	예술대학 부학장	2019.3.9.

+ 겸부

소속	직명	성명	겸부내용	발령일자
자연과학대학 생명과학부	교수	이동건	공간조정위원회 위원	2019.2.13.
공과대학 건축학부	교수	황정하	공간조정위원회 위원	2019.2.13.
IT대학 전자공학부	교수	태홍식	공간조정위원회 위원	2019.2.13.
생활과학대학 의류학과	교수	권기영	공간조정위원회 위원	2019.2.13.
약학대학 약학과	부교수	이태호	공간조정위원회 위원	2019.2.13.
행정학부 행정학부	조교수	김태운	공간조정위원회 위원	2019.2.13.
인문대학 노어노문학과	교수	김정일	국제화위원회 위원	2019.2.13.
인문대학 사학과	교수	윤재석	국제화위원회 위원	2019.2.13.
사회과학대학 사회학과	교수	이재문	국제화위원회 위원	2019.2.13.
경상대학 경영학부	부교수	정재우	국제화위원회 위원	2019.2.13.
공과대학 기계공학부	부교수	변지수	국제화위원회 위원	2019.2.13.
IT대학 전자공학부	부교수	김민영	국제화위원회 위원	2019.2.13.

농업생명과학대학 응용생명과학부	교수	이정동	국제화위원회 위원	2019.2.13.
사범대학 영어교육과	부교수	배정옥	국제화위원회 위원	2019.2.13.
생태환경대학 레저스포츠학과	부교수	정호원	국제화위원회 위원	2019.2.13.
산학협력단	산학협력 초빙교수	윤대상	인문학술원 전임연구원	2019.2.13.
사회과학대학 문헌정보학과	교수	김희섭	정보화위원회 위원	2019.2.13.
자연과학대학 통계학과	부교수	송준모	정보화위원회 위원	2019.2.13.
공과대학 신소재공학부	교수	허영우	정보화위원회 위원	2019.2.13.
IT대학 전자공학부	교수	서대화	정보화위원회 위원	2019.2.13.
IT대학 컴퓨터학부	교수	정순기	정보화위원회 위원	2019.2.13.
수의과대학 수의학과	교수	정규식	생명윤리심의위원회 위원	2019.3.1.
사범대학 윤리교육과	교수	손철성	생명윤리심의위원회 위원	2019.3.1.
인문대학 노어노문학과	교수	김정일	홍보위원회 위원	2019.3.1.
사회과학대학 신문방송학과	교수	이강형	홍보위원회 위원	2019.3.1.
자연과학대학 생명과학부	교수	손종경	홍보위원회 위원	2019.3.1.
예술대학 디자인학과	교수	김성년	홍보위원회 위원	2019.3.1.
IT대학 컴퓨터학부	교수	김구진	홍보위원회 위원	2019.3.1.
인문대학 불어불문학과	교수	김성택	교육개발위원회 위원	2019.3.1.
사회과학대학 신문방송학과	교수	이강형	교육개발위원회 위원	2019.3.1.
자연과학대학 화학과	교수	황길태	교육개발위원회 위원	2019.3.1.
농업생명과학대학 응용생명과학부	교수	박 만	교육개발위원회 위원	2019.3.1.
사범대학 유럽어교육학부	교수	변학수	교육개발위원회 위원	2019.3.1.
법학전문대학원 법학과	교수	신영수	법제심의위원회 위원	2019.3.1.
인문대학 중어중문학과	교수	이우철	학술연구위원회 위원	2019.3.27.
사회과학대학 신문방송학과	부교수	김상호	학술연구위원회 위원	2019.3.27.
자연과학대학 생명과학부	교수	윤호성	학술연구위원회 위원	2019.3.27.
경상대학 경영학부	교수	김판수	학술연구위원회 위원	2019.3.27.
대학원 건설환경 에너지공학부	교수	최세휴	학술연구위원회 위원	2019.3.27.
IT대학 컴퓨터학부	교수	김정홍	학술연구위원회 위원	2019.3.27.
농업생명과학대학 응용생명과학부	교수	신재호	학술연구위원회 위원	2019.3.27.
예술대학 디자인학과	교수	이경용	학술연구위원회 위원	2019.3.27.
사범대학 화학교육과	교수	박종석	학술연구위원회 위원	2019.3.27.
의과대학 의학과	교수	유정수	학술연구위원회 위원	2019.3.27.
과학기술대학 자동차공학부	부교수	오상엽	학술연구위원회 위원	2019.3.27.

+ 겸직

소속	직명	성명	겸직내용	겸직기간
IT대학 전자공학부	교수	이민호	(주)에이엘아이 대표이사	2019.1.21.- 2022.1.20.
IT대학 전자공학부	교수	서대화	(주)에이엘아이 감사	2019.1.21.- 2022.1.20.
자연과학대학 화학과	교수	정성화	한국화학연구원 겸임연구원	2019.2.19.- 2019.12.31.
공과대학 토목공학과	교수	이영재	하해개발 대표	2019.1.23.- 2021.1.22.
과학기술대학 융복합시스템공학부	교수	조명희	자유한국당 중앙여성위원회 상임전국위원	2019.2.22.- 2019.11.7.

공과대학 기계공학부	교수	이상룡	(재)대구기계부품연구원 이사	2019.3.1.-2022.2.28.
의과대학 의학과	교수	박근규	경북대학교병원 겸직교수	2019.3.1.-재직기간까지
공과대학 기계공학부	부교수	변지수	한국표준과학연구원 객원연구원	2019.3.1.-2019.12.31.

+ 파견

소속	직명	성명	파견기관(국)	파견기간
인문대학 노어노문학과	교수	김규종	전남대	2019.3.1.-2020.2.29.
법학전문대학원 법학과	교수	정대익	전남대	2019.3.1.-2020.2.29.
인문대학 사학과	교수	황보영조	스페인 마드리드 콤플루텐세대	2019.2.26.-2020.2.26.
치과대학 치의학과	교수	권대근	미국 시카고 일리노이대	2019.3.1.-2020.2.29.
농업생명과학대학 응용생명과학부	교수	윤병욱	영국 에딘버러대	2019.3.4.-2019.5.31.
자연과학대학 생명과학부	교수	전창진	미국 Salk Institute for Biological Studies	2019.3.1.-2019.6.30.
법학전문대학원 법학과	교수	김재범	대만 국립타이페이대	2019.3.8.-2019.8.12.
과학기술대학 건설방재공학부	교수	오세욱	일본 동북공업대학	2019.4.1.-2020.1.31.

+ 복직

소속	직명	성명	발령일자
수의과대학 수의학과	조교	신희주	2019.3.1.

+ 면직

소속	직명	성명	발령일자
수의과대학부속동물병원	수의주사보	정효훈	2019.2.28.
사범대학 지리교육과	조교	최성수	2019.3.1.
자연과학대학 수학과	조교수	문현숙	2019.3.1.
농업생명과학대학 농업경제학과	부교수	김현석	2019.3.1.
의과대학 의학과	교수	성주경	2019.3.1.
의과대학 의학과	조교수	김용희	2019.3.1.

+ 퇴직

소속	직명	성명	발령일자	구분
인문대학 국어국문학과	교수	이상규	2019.2.28.	정년퇴직
사회과학대학 사회복지학부	교수	김영화	2019.2.28.	정년퇴직
자연과학대학 수학과	교수	박찬녕	2019.2.28.	정년퇴직
자연과학대학 생명과학부	교수	박용복	2019.2.28.	정년퇴직
경상대학 경영학부	교수	김재진	2019.2.28.	정년퇴직
경상대학 경영학부	교수	이수형	2019.2.28.	정년퇴직
공과대학 응용화학공학부	교수	김홍석	2019.2.28.	정년퇴직
IT대학 전자공학부	교수	박종태	2019.2.28.	정년퇴직
IT대학 전자공학부	교수	배간성	2019.2.28.	정년퇴직
IT대학 컴퓨터학부	교수	이상조	2019.2.28.	정년퇴직
농업생명과학대학 산림과학·조경학부	교수	정성관	2019.2.28.	정년퇴직
사범대학 역사교육과	교수	이문기	2019.2.28.	정년퇴직

사범대학 역사교육과	교수	임대희	2019.2.28.	정년퇴직
사범대학 수학교육과	교수	김영호	2019.2.28.	정년퇴직
의과대학 의학과	교수	조희중	2019.2.28.	정년퇴직
정보전산원	교수	강동진	2019.2.28.	정년퇴직
법학전문대학원 법학과	교수	권혁재	2019.2.28.	명예퇴직

직원



+ 신규

소속	직명	성명	발령일자
연구실안전관리센터	환경주사보시보	손영민	2019.3.11.
농업생명과학대학 부속실업실습장	입업주사보시보	김재환	2019.3.11.

+ 승진

소속	성명	~에서	~으로	발령일자
연구산학처 연구진흥과	조영미	행정주사보	행정주사	2019.3.1.
사무국 총무과	전정운	행정서기	행정주사보	2019.3.1.
교무처 교무과	채지원	행정서기보	행정서기	2019.3.1.
교무처 교무과	표지숙	행정서기보	행정서기	2019.3.1.
기획처 재정관리과	이주형	행정서기보	행정서기	2019.3.1.
상주캠퍼스총괄지원본부 행정지원부	정구형	시설서기보	시설서기	2019.3.1.
사무국 총무과	송태준	운전서기보	운전서기	2019.3.1.
상주캠퍼스총괄지원본부 행정지원부	김태원	운전서기보	운전서기	2019.3.1.
상주캠퍼스총괄지원본부 행정지원부	고범진	공업주사보	공업주사	2019.3.15.
정보전산원	서영숙	전산서기	전산주사보	2019.3.15.

+ 전임

직명	성명	~에서	~으로	발령일자
행정서기	정명진	김천시	사회과학대학·약학대학 행정실	2019.2.25.
행정서기보	임세진	경상남도교육청	사범대학 행정실	2019.2.28.

+ 전보

직명	성명	~에서	~으로	발령일자
행정주사	안정미	치과대학 행정실	인문대학·예술대학 합동행정실	2019.3.1.
행정주사	이인수	사무국 총무과	사회과학대학·약학대학 합동행정실	2019.3.1.
행정주사	이명진	입학본부 입학과	농업생명과학대학 행정실	2019.3.1.
행정주사	김순희	대외협력홍보실 대외협력홍보과	의과대학·간호대학 합동행정실	2019.3.1.
행정주사	박민영	인문대학·예술대학 합동행정실	치과대학 행정실	2019.3.1.
행정주사	김정현	학생처 학생과	사범대학부설고등학교	2019.3.1.
행정주사보	조수미	사회과학대학·약학대학 합동행정실	교무처 학사과	2019.3.1.
행정서기	김민희	교무처 학사과	사무국 총무과	2019.3.1.

KNU BOARD

게시판 – 인사발령/경조사

+ 전출

직명	성명	~에서	~으로	발령일자
행정서기	박중순	사범대학 행정실	김천시	2019.2.25.

+ 복직

소속	직명	성명	발령일자
국제교류처 국제교류과	대학회계(사무원)	최현주	2019.3.1.

+ 휴직

소속	직명	성명	휴직기간
법학전문대학원·행정학부·수리과학대학 합동행정실	행정주사보	김미라	2019.2.10.- 2020.3.31.

경북대	행정주사보	문영경	2019.2.26.- 2020.2.25.
사범대학부설고등학교	행정주사	이소연	2019.3.1.- 2020.2.29.
교무처 교무과	행정주사보	박덕주	2019.3.1.- 2019.9.25.
경북대	행정서기보	김이경	2019.3.1.- 2019.9.30.
농업생명과학대학 부속실험실습장	농업서기보	최영대	2019.3.1.- 2019.8.31.

+ 면직

소속	직명	성명	발령일자
경북대	행정사무관	김진걸	2019.3.1.

경조사

제1차

김민곤 선생

(학생처 학생과) 자녀
일시: 2019. 2. 23.(토) 12:20
장소: 웨딩칼라디움 3층 시크릿가든홀
(대구시 동구 반야월로 400)

권오덕 교수

(수리과학대학 수리학과) 차남
일시: 2019. 3. 9.(토) 12:30
장소: 아펠가모 잠실 2층
(서울 송파구 올림픽로 35길 137)

최재현 교수

(인문대학 영어영문학과) 장녀
일시: 2019. 3. 9.(토) 12:30
장소: 더 플라자 호텔 22층 지스팀 하우스
(서울시 중구 소공로119)

김성엽 선생

(사무국 총무과) 차남
일시: 2019. 3. 17.(일) 12:00
장소: 라온 컨벤션 2층 아트홀

이기수 선생

(산학협력단 연구지원부) 본인
일시: 2019. 3. 23.(토) 11:00
장소: 퀸벨호텔 1층 테라하우스홀
(대구시 동구 동촌로 200)

제2차

김임숙 선생

(IT대학 2호관) 부군상
발인: 2019. 2. 25.(월) 10:00
장지: 명복공원

조명희 교수

(과학기술대학 융복합시스템공학부) 모친상
발인: 2019. 3. 3.(일) 7:00
장지: 경남 창원군 고암면 대암리 275(선영하)

이희연 선생

(산학협력단 연구지원부) 조부상
발인: 2019. 2. 26.(화)
장지: 안동 도산면 의일리 선영

박은선 선생

(학생상담센터) 시부상
발인: 2019. 3. 1.(금) 8:30
장지: 김천추모공원

이현우 교수

(농업생명과학대학 농업토목·생물산업공학부)
부인상
발인: 2019. 3. 6.(수) 7:00

박상우 교수

(경상대학 경제통상학부) 모친상
발인: 2019. 3. 6.(수)
장지: 군위교회 부활동산(군위읍 내량리 96)

조주은 교수

(사회과학대학 사회학과) 부친상
발인: 2019. 3. 9.(토)

이현정 선생

(사범대학 생물교육과) 부친상
발인: 2019. 3. 9.(토)

김기동 팀장

(인재개발원) 빙모상
발인: 2019. 3. 12.(화) 9:00

민병환 교수

(생태환경대학 생태환경시스템학부) 빙부상
발인: 2019. 3. 17.(일) 8:00
장지: 청도 선영

남수원 선생

(IT대학 전자공학부) 빙모상
발인: 2019. 3. 17.(일) 6:30
장지: 명복공원

더 편리해진 '대구 통합예약시스템 서비스' 개시



대구시는 시민의 공공서비스 예약 편의성 향상을 위해 지난해 1월부터 운영 중인 '대구 통합예약시스템(<http://yeyak.daegu.go.kr>)'의 고도화를 완료하고, 2월 27일부터 확대 운영한다. '대구 통합예약시스템'은 시 산하기관 및 부서 별 예약서비스를 단일 홈페이지로 구축한 것으로, 다양한 공공예약서비스를 한 곳에서 예약하고 그에 따른 수강료·사용료 등을 전자결제로 납부할 수 있는 시스템이다. 대구시는 기존 20개 기관 31개 서비스에서 32개 기관 62개 서비스로 늘렸으며, 카카오톡과 연계한 간편 로그인 기능을 추가했다.

혁신인재 지역정착... HuStar 프로젝트 본격 가동!



경상북도와 대구시는 전국 최초로 8대 미래신성장 산업에 대한 기업수요 맞춤형 혁신인재 양성과 지역정착을 위해 지방정부가 주도하고 산·학·연·관이 공동협력하는 대경혁신인재양성프로젝트(이하 휴스타, HuStar)를 추진한다. 휴스타 1단계 사업은 2022년까지 혁신지도자 50명, 혁신인재 3,000명 양성·정착을 목표로 '혁신대학', '혁신아카데미', '일자리보장제' 등 3개 분야로 나눠 진행된다. 이 중 혁신대학은 로봇·물 산업·미래형자동차·의료·정보통신기술(CT) 분야를 선정해 기업수요 맞춤형 대학 체제 개편과 협력모델을 확립할 계획이다. 여기에 사업비 187억 원이 투입된다. 대구시와 경상북도는 사업성 제고를 위해 중간평가를 통해 예산 차등지원과 계속 지원여부를 결정하고 2023년 최종평가를 실시한다. 평가를 통해 1단계 사업성과가 부진한 사업단은 종료하고 2단계 사업을 추진할 계획이다.

경북대병원 개원 112주년 새로운 미션·비전 선포



경북대병원(원장 정호영)은 3월 25일 대강당에서 역대 병원장, 주요 보직자와 임직원 200여명이 참석한 가운데 개원 112주년 기념식과 함께 미션·비전 선포식을 가졌다. 경북대병원은 '최상의 교육·연구·진료로 사랑과 인술을 실현하고 인류의 건강증진에 기여' 새로운 미션을 정하고, 비전으로 ▷윤리적이며 전문성을 가진 인재양성 ▷첨단의료연구 선도 ▷환자 중심 진료 ▷사회와 함께하는 병원을 제시했다. 경북대병원은 1907년 대구 동인의원을 호시로 1945년 대구의과대학 부속병원, 1952년 경북대의과대학 부속병원을 거쳐 1993년 특수법인 경북대병원으로 전환됐다.

발전기금을 출연하신 분들께 감사드립니다

2019. 2. 1. ~ 2019. 2. 28.



등문

이영도(대백마트 옥산점 대표)	1,500만원
경영대학원 최고경영자과정 제68기 동기회 일동	1,000만원
안성열(안성열 성형외과 피부과의원 원장)	600만원
경영대학원 외식산업최고경영자과정 제12기 일동	500만원
조혜경(치과대학)	500만원
산업대학원 최고산업경영자과정생 제54기 일동	300만원
황은수(세무사황은수 세무사)	300만원
황정현(상주 성모병원 이사장)	250만원
곽상원(치과대학)	250만원
김영미(호산대학교 간호학과 조교수)	200만원
이소정(창원병원 간호사)	100만원
정현옥(상주교도소 의료과)	100만원
김인애(수의과대학 수의학과 2008학번)	100만원
한솔e덴탈	15만원
장춘희(KDB 생명)	10만원
이정철	10만원
이상원(상원연합치과의원 원장)	10만원
황경문(아이샘치과 원장)	5만원
권희재(치의학전문대학원)	5만원
김시형(김시형더좋은치과 원장)	5만원
장시호(장시호치과 원장)	5만원
김경환(밀양미르치과의원 원장)	5만원
배만열(배치과의원 원장)	5만원
조영표(한국가스공사 차장)	3만원
정휘언(북대구세무서)	3만원
임은숙(인문대학 사학과 1984학번)	3만원
이재홍(방공포병학교 교사)	3만원
박정식(한국수력원자력)	2만원
조창식(월치과의원 원장)	2만원

교직원

최제용(의과대학 교수)	500만원
최상일(자연과학대학 화학과 교수)	228만원
정성화(자연과학대학 화학과 교수)	128만원
손창현(공과대학 기계공학부 교수)	100만원
이영균(치과대학 교수)	86만원
이혜진(자연과학대학 화학과 교수)	58만원
신봉섭(총괄지원본부 본부장)	30만원

기업체 및 학내기관

송영화(주식회사 디에스세미콘 대표)	2억 6,400만원
(주)덴토스	1,000만원
(주)덴티움	600만원
(주)영인코퍼레이션	500만원
신익재((주)파라다이스웨딩 대표)	300만원
대한치의학회	15만원
(주)경대생마관광(하나투어 교내복지관)	10만원

일반인 및 학부모

박은수(우리들병원 진료부장)	40만원
고기종(치의학전문대학원 고호연 2016학번 학부모)	10만원
서만석(치의학전문대학원 서창원 2016학번 학부모)	10만원
김찬재(치의학전문대학원 김대근 2016학번 학부모)	10만원
조규순(사범대학 지리교육 조혜영 2016학번 학부모)	5만원
박경석(치의학전문대학원 박태준 2015학번 학부모)	5만원
김형섭(치의학전문대학원 김동우 2016학번 학부모)	5만원
김경환(치과대학 치의학과 김수현 2018학번 학부모)	5만원
배만열(치의학전문대학원 배성은 2016학번 학부모)	5만원
남부치과의원 이상민 (치의학전문대학원 이석준 2016학번 학부모)	5만원
노병수	5만원
김은겸(치의학전문대학원 김재형 2016학번 학부모)	3만원
송민호(치의학전문대학원 송영범 2015학번 학부모)	3만원
정순임(치의학전문대학원 윤지희 2016학번 학부모)	3만원

후원의집

조갑래(대동복어)	30만원
김복환(비원)	20만원
김경애(송정)	20만원
구선옥(떡보의하루 복현점)	10만원
박준우(해송복어)	10만원
유건준(거산이가네덕덕밥)	10만원
주령균(예원)	10만원
정주웅(유림식당)	10만원
김규환(타이아테코 태평로점)	10만원
천경호(한일사)	5만원

(재)경북대학교 발전기금

TEL 053) 950-6079

경북대학교 발전기금 모금에 참여하시려면 그 뜻에 따라
전화로 알려주시거나 아래 금융기관에 입금하시면 됩니다.

- 대구은행 : 218-10-000494
- 신한은행 : 100-000-514137
- 농협 : 1456-01-000098
- 예금주명 : 경북대학교 발전기금

